

手機網上隨時重溫 王菀之 創作回憶集@MOOV Live

9 771682 825014

逢星期四出版 1書2冊 HK\$15
02102008

376

www.milk.com.hk



薛凱琪
1%

在石硤尾工廠大廈
散步才是正經事。

解構 G.O.D 最新博物館

- 巴馬丹拿建築師 JOEL CHAN
- JCCAC 行政總監 EDDIE LUI
- 藝術家 歐陽應霽 ● BAN CHEONG
- 黎修軒... & more!!

DIALOGUE: 潘迪華

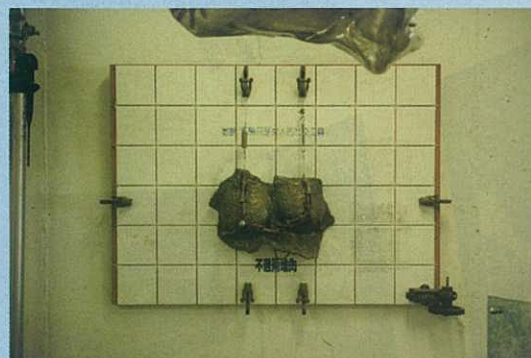
BAN CHEONG L8-04B 張志平工作室

經過張志平 (BAN CHEONG) 位於八樓的工作室，很RAW很吸引，他的作品比較大型，大部份都是以人的軀體作為雕塑的主體部份，很多作品都是一比一的人體尺寸，極度震撼的視覺湧入眼簾之餘，細看之下你更會覺得很恐怖。

BAN 以前是一名商業的攝影師，在2000年為了尋找理想，到了台灣發展，成為當地駐村藝術家。他說台灣的藝術環境與香港十分不同，政府是免費支持藝術工作者，鼓勵創作。他當時與其他藝術家的互動當中，得到很多經驗，並在那時開始知道藝術與社會及一個社區的關係，因此構思了很多公共藝術的靈感出來。BAN 的創作以立體造型的藝術作品為主，將不同的物料套用在不同的雕塑當中，如皮革、PVC、銅、金屬等物料，更嘗試在立體雕塑當中，放入一些平面的創作元素。欣賞他的作品之時，觀眾就如踏上他與大家建立的一道橋，絕對可以從他的創作當中感受到一些人性、社會等議題。另外，他又會在平面的空間上發展一件立體的的作品出來，如將牆的空白變成立體雕塑的一部份。

在中心開幕前舉行的「8樓有嘢睇」展覽中，他展出的其中一組作品名為《殘型》，在PVC膠片夾上一幅人像的攝影作品，而「人像」的手腳則是玻璃鋼製雕塑而成，就是他嘗試將平面及立體藝術結合；另一件作品《遠距觀照》，就是在八樓的天井一角掛上一幅5m x 15m的PVC TRANSFER FILM作品，如從平台往上看，便會感受到這幅作品的震撼。

這個空間，主要是BAN的一個發放平台，除了一部分用作展示個人作品外，還是他的藝術創作的工場。當他在工作室的時候，他會完全開放這個空間，令途經的人被作品吸引入內參觀。



▲ 超大型作品《遠距觀照》，從平台往上看，極具視覺效果。



◀ 立體雕塑作品《殘型》。



AD: HERE